



## Notas sobre las instrucciones de uso

Al realizar trabajos en zonas potencialmente explosivas, la seguridad de las personas y de las instalaciones depende del cumplimiento de las instrucciones de seguridad relevantes. Las personas responsables del montaje y del mantenimiento asumen una responsabilidad especial, siendo el requisito para ello un conocimiento exacto de las normas y disposiciones vigentes.

Las instrucciones recogen las medidas de seguridad más importantes y deben ser leídas por todas las personas que trabajan con el producto para familiarizarse con su correcto manejo.

Las instrucciones deben guardarse y estar disponibles durante toda la vida útil del producto.

## Descripción

El pulsador luminoso, tipo 07-3363-4.../....., se emplea en prácticamente todas las zonas con riesgo de explosión donde se deban activar funciones de la máquina mediante pulsación de un botón y se deba señalar visualmente el estado de funcionamiento correspondiente.

La conexión se realiza mediante bornes en la parte posterior del pulsador luminoso.

El pulsador luminoso está diseñado para la combinación con diferentes adaptadores para pulsador luminoso y una caja de conexión. Su fijación se realiza sin herramientas en el adaptador del pulsador luminoso.

El adaptador del pulsador luminoso se monta en un taladro de fijación de una caja EX-e, de un panel de mando o de un cuadro de mando. Debido al fácil montaje de los adaptadores del pulsador luminoso se puede cumplir un alto grado de protección IP.

Opcionalmente se puede montar la caja de conexión para el uso en un panel de mando o un cuadro de mando, acoplando la misma con dos tornillos al pulsador luminoso.

## Protección contra explosiones

### ATEX

#### Certificación

Ex II 2G Ex de IIC Gb

Ex I M2 Ex de I Mb

#### Certificados de comprobación

PTB 97 ATEX 1064 U

### IECEX

#### Certificación

Ex de IIC Gb

Ex de I Mb

#### Certificados de comprobación

IECEX PTB 10.0014U

### Temperatura ambiente

-55 °C hasta +50 °C (-67 °F hasta +122 °F)

ó +60 °C (+140 °F),

en caso de  $U_e = 12 \text{ V}$  hasta 24 V

### Homologado para la zona

1 y 2

## Datos técnicos

### Tipo de protección

Determinado por el adaptador de accionamiento y la carcasa del mando.

Bornes: IP 20

Con caja de conexión y adaptador para pulsador luminoso: hasta IP 67

### Masa

Aprox. 110 g (0.243 lb)

### Dimensionamiento de la tensión de aislamiento

300 V

### Consumo de energía elemento luminoso

≤1 W

### Dimensionamiento de la tensión de servicio ( $U_e$ )

AC 12 V hasta 250 V

$T_a < +50 \text{ °C}$  (+122 °F)

DC 12 V hasta 60 V

$T_a < +50 \text{ °C}$  (+122 °F)

AC/DC 12 V hasta 24 V

$T_a < +60 \text{ °C}$  (+140 °F)

### Material de la carcasa / procedimiento de fabricación

Termoplástico / moldeo por inyección

### Contactos

1 contacto normalmente abierto o 1 contacto normalmente cerrado

AC-15: 1 A, 230 V

DC-13: 0,25 A, 24 V

### Conexión

Bornes de hilo fino para 2,5 mm<sup>2</sup>

### Material luminoso

LED (rojo, verde, amarillo, blanco, azul)

### Iluminación

Muy clara, ángulo de visión hasta 180°

### Vida útil

Eléctrica: > 10<sup>5</sup> horas de luz

Mecánica: > 10<sup>5</sup> ciclos de conmutación

### Fijación

Enclavada, cierre de bayoneta

### Dimensiones

Véase la página 3

## Instrucciones de seguridad

El pulsador luminoso y el adaptador correspondiente sólo deben utilizarse dentro de los márgenes de temperaturas ambiente y de aplicación determinados.

Su uso en márgenes diferentes a los indicados o la modificación del producto por personas ajenas al fabricante libera a BARTEC de responsabilidad por deficiencias de la mercancía o responsabilidad de mayor alcance.

A causa de un montaje incorrecto se puede producir un mal funcionamiento o se puede perder la protección Ex.

Se deben respetar las normas legales vigentes y otras directrices vinculantes en materia de seguridad, prevención de accidentes y protección del medio ambiente.

Antes de la puesta en servicio o antes de cada nueva puesta en servicio se deben cumplir las leyes y directivas vigentes.

El pulsador luminoso sólo debe utilizarse limpio y en perfecto estado. No está permitida ninguna modificación del pulsador luminoso.

## Señales de aviso

Los puntos especialmente importantes de estas instrucciones de uso están señalados con un símbolo:

### PELIGRO

PELIGRO señala un peligro que produce la muerte o una grave lesión si no se evita.

### ADVERTENCIA

ADVERTENCIA señala un peligro que puede producir la muerte o una grave lesión si no se evita.

### ATENCIÓN

ATENCIÓN señala un peligro que puede producir lesiones si no se evita.

### AVISO

AVISO señala medidas que sirven para evitar daños materiales.

### Nota

Avisos e información importantes para el manejo eficaz, económico y ecológico.

## Normas aplicadas

IEC 60079-0:2007  
 EN 60079-0:2009  
 IEC/EN 60079-1:2007  
 IEC 60079-7:2006  
 EN 60079-7:2007  
 DIN EN 60068-2-27:2009, 30 G, 18 ms

## Montaje, instalación y puesta en funcionamiento

### ADVERTENCIA

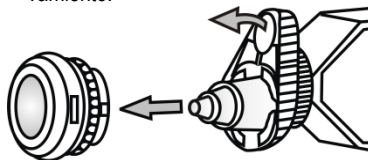
#### Peligro de lesiones por procedimiento incorrecto.

- Cualquier trabajo de montaje, desmontaje, instalación o puesta en funcionamiento debe llevarlo a cabo exclusivamente personal especializado y autorizado para ello.
- Obsérvese el tipo de instalación (para montaje/con caja de conexión).
- Se deben utilizar herramientas adecuadas.

## Montaje / Desmontaje

Montar el pulsador luminoso:

- Compruebe que el pulsador luminoso que va a fijar está en perfecto estado (sin fisuras).
- Situar el pulsador luminoso en el cierre de bayoneta en el adaptador montado.
- Acoplar firmemente el pulsador luminoso al adaptador girando el cerrojo de enclavamiento.



### Nota

El montaje del adaptador del pulsador luminoso así como el ensamblaje del pulsador luminoso y del adaptador del pulsador luminoso están descritos en las instrucciones de uso de los adaptadores de actuador, tipo 05-0003-00.../....

## Instalación

### Para el montaje

El pulsador luminoso debe utilizarse en zonas con peligro de explosión de los grupos I y II:

- en la caja correspondiente del tipo de protección "Ex e" para seguridad aumentada. Se deben respetar las líneas de fuga y la distancia de salto de chispa según IEC/EN 60079-7 párrafo 4.3, párrafo 4.4 y tabla 1.
- en una caja que cumpla otro tipo de protección admitido según IEC/EN 60079-0, párrafo 1.

### Con caja de conexión

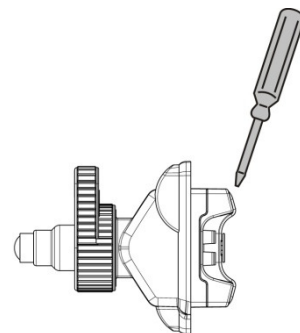
El pulsador luminoso debe instalarse de forma fija y protegido contra el riesgo de sufrir daños mecánicos.

### Nota

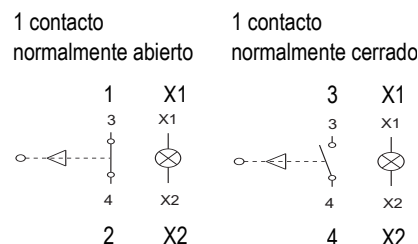
Evite interferencias capacitivas por líneas conducidas en paralelo, así como menoscabos adicionales por calor en la línea.

Al conectar conductores prestar atención a:

- Aislar el conductor en una longitud de 40 mm (1.575 in).
- Retirar el aislamiento del conductor de hilos, aprox. 6 mm (0.236 in).
- En el caso de varios conductores de hilo fino se deben preparar los empalmes. Fijar los terminales de cable con las herramientas de presión adecuadas. Secciones de conexión: 0,75-2,5 mm<sup>2</sup> (14-18 AWG).
- Soltar los bornes.
- Insertar el conductor de forma inclinada.
- Apretar los bornes con un par de apriete máximo de 0,4-0,7 Nm, sujetando para ello el destornillador de forma ligeramente inclinada.



Disposición de los bornes:



## Puesta en funcionamiento

Antes de la puesta en funcionamiento se debe comprobar que:

- el aparato está instalado debidamente
- el aparato no está dañado
- la conexión se ha hecho debidamente (prestar atención al asiento firme de los conductores).

## Transporte, almacenamiento

### AVISO

**Daños en el pulsador luminoso por transporte incorrecto o almacenamiento incorrecto.**

- Sólo está permitido realizar el transporte y el almacenamiento en el embalaje original.

## Mantenimiento y reparación de averías

**ADVERTENCIA**

### Peligro de lesiones por procedimiento incorrecto.

- Todos los trabajos destinados al mantenimiento y la reparación de averías los debe realizar exclusivamente personal técnico autorizado.
- Cumplir la norma IEC/EN 60079-17.

El usuario del pulsador luminoso debe mantenerlo en debido estado, utilizarlo debidamente, comprobar su funcionamiento y limpiarlo regularmente.

## Mantenimiento

**ADVERTENCIA**

### Accidentes graves por componentes dañados.

- Comprobar regularmente el pulsador luminoso, el adaptador para pulsador luminoso, el accionador, las juntas y los cables en búsqueda de grietas y daños. Verificar el asiento firme.

**AVISO**

### Daños en el pulsador luminoso o el adaptador para pulsadores luminosos por limpieza incorrecta.

- No utilice aire comprimido para la limpieza de pulsadores luminosos / adaptadores para pulsadores luminosos ensuciados.

## Reparación de averías

**ADVERTENCIA**

### Accidentes graves por utilización de repuestos no originales.

- Utilice exclusivamente piezas de recambios originales como sustitutos.

El pulsador luminoso está defectuoso cuando el dispositivo de conmutación ya no tiene su función de conmutación o la lámpara LED no puede lucir. Los pulsadores luminosos no se pueden reparar. Los pulsadores luminosos averiados se deben sustituir teniendo en cuenta estas instrucciones de uso.

Los adaptadores defectuosos pueden desmontarse del pulsador luminoso y sustituirse por otros adaptadores operativos del mismo tipo.

## Accesorios, repuestos

**i Nota**

El pulsador luminoso se puede acoplar a una caja de conexión. En las instrucciones de uso de la caja de conexión, Art. N° 05-0042-0050, encontrará más información sobre la caja de conexión así como el montaje de la caja de conexión.

Para más accesorios y repuestos, véase el catálogo de BARTEC.

## Eliminación

Los componentes del pulsador luminoso y el adaptador contienen partes de metal y plástico. Por tanto, se deben respetar los requisitos legales para eliminar chatarra electrónica (por ejemplo: eliminación por una empresa de eliminación de residuos autorizada).

## Dirección del servicio

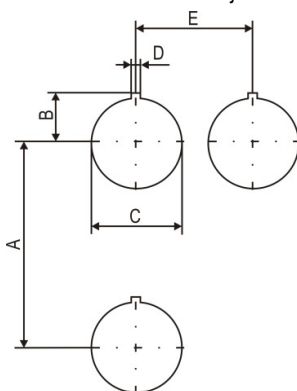
BARTEC GmbH  
Max-Eyth-Straße 16  
97980 Bad Mergentheim  
Alemania  
Tel.: +49 7931 597-0  
Fax: +49 7931 597-119

## Dimensiones modulares de montaje

**AVISO**

### Daños materiales por módulos de montaje incorrectos.

- No pasar por debajo de las distancias mínimas de los taladros de fijación.

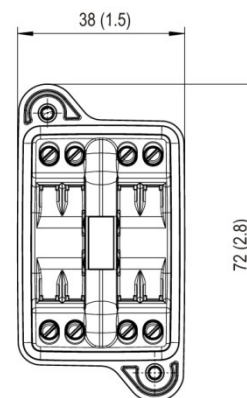
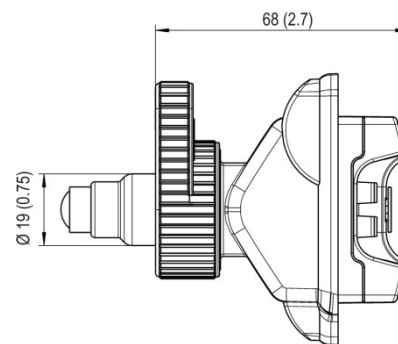


### Dimensiones:

	mm	pulgadas
A*	70	2.8
B	16,5	0.65
C	Ø 30,3	Ø 1.9
D	3	0.12
E*	40	1.6

\*Cota de separación recomendada para pulsadores de seta, interruptores de impacto e selectores de posición con collarín protector: 100 mm (3.9 in).

## Dimensiones en mm (pulgadas)



Erklärung der Konformität  
Declaration of Conformity  
Attestation de conformité

Nº 01-3363-7C0001

**BARTEC**  
BARTEC GmbH  
Max-Eyth-Straße 16  
97980 Bad Mergentheim  
Germany

Wir	We	Nous
<b>BARTEC GmbH,</b>		
erklären in alleiniger Verantwortung, dass das Produkt	declare under our sole responsibility that the product	attestons sous notre seule responsabilité que le produit
<b>Leuchttaster mit Klemmen</b>	<b>Illuminated button with terminals</b>	<b>Bouton possoir lumineux avec bornes</b>

**Typ 07-3363-4\*\*\*/\***

auf das sich diese Erklärung bezieht den Anforderungen der folgenden Richtlinien (RL) entspricht	to which this declaration relates is in accordance with the provision of the following directives (D)	se référant à cette attestation correspond aux dispositions des directives (D) suivantes
<b>ATEX-Richtlinie 94/9/EG</b>	<b>ATEX-Directive 94/9/EC</b>	<b>ATEX-Directive 94/9/CE</b>
und mit folgenden Normen oder normativen Dokumenten übereinstimmt	and is in conformity with the following standards or other normative documents	et est conforme aux normes ou documents normatifs ci-dessous

**EN 60079-0 :2009**      **EN 60079-1 :2007**      **EN 60079-7 :2007**

**EN 60068-2-27 :2009, 30 G 18 ms**

<b>Kennzeichnung</b>	<b>Marking</b>	<b>Marquage</b>
<b>II 2 G Ex de IIC Gb I M2 Ex de I Mb</b>		
<b>Verfahren der EG-Baumusterprüfung / Benannte Stelle</b>	<b>Procedure of EC-Type Examination / Notified Body</b>	<b>Procédure d'examen CE de type / Organisme Notifié</b>

**PTB 97 ATEX 1064 U**

**0102 PTB, Bundesallee 100, 38116 Braunschweig, D**

**0044**

Bad Mergentheim, den 14.06.2011

  
ppa. Ewald Warmuth  
Geschäftsleitung / General Manager

03-0383-0289